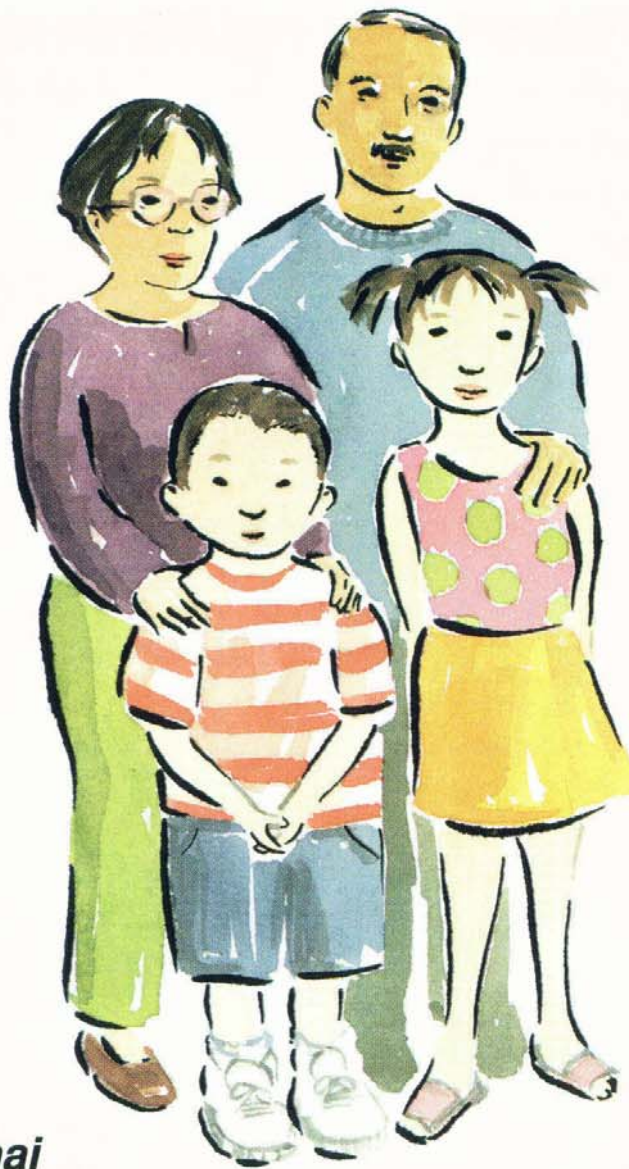


อะไร
ที่ท่านควรทราบ
เกี่ยวกับ วัณโรค
(TB)

*What You Should
Know About TB*



Thai



AAPCHO

Association of Asian Pacific Community Health Organizations

ความจริงเกี่ยวกับวัณโรค (TB)

คนทุกวัย, ทุกสัญชาติ และทุกฐานะ สามารถเป็นวัณโรคได้ในแต่ละปีมากกว่า 2,300 คน ในสหรัฐอเมริกาเป็นวัณโรค ในปัจจุบัน อย่างไรก็ตาม ด้วยวิวัฒนาการทางการแพทย์ที่ทันสมัย วัณโรคสามารถรักษาให้หายได้ถึงแม้ว่าท่านจะไม่ใช้พลเมืองของอเมริกัน และท่านเป็นวัณโรค, ท่านสามารถขอการรับรักษาได้ ท่านไม่ต้องออกนอกประเทศนี้

วัณโรคคืออะไร

วัณโรค ทูเบอคูโลสิส (Tuberculosis) หรือเรียกย่อๆว่า ทีบี (TB) เกิดจากเชื้อแบคทีเรีย เรียกว่า ไมโคแบคทีเรียม ทูเบอคูโรสิส (Mycobacterium Tuberculosis) เชื้อโรคนี สามารถทำลายนอด และส่วนต่างๆของร่างกาย และเป็นสาเหตุให้เกิดอาการเจ็บป่วยอย่างรุนแรง



วัณโรคแพร่กระจายได้อย่างไร ?

วัณโรค (TB) เป็นการแพร่กระจายผ่านทางอากาศจากคนหนึ่งไปสู่อีกคนหนึ่ง เชื้อแบคทีเรียจะปนอยู่ในอากาศเมื่อบุคคลที่ป่วยด้วยวัณโรคปอด ไอ หรือ จาม คนที่อยู่ใกล้ๆ สามารถหายใจเอาเชื้อแบคทีเรียนี้เข้าไป และเกิดการติดเชื้อได้

การได้รับเชื้อทีบี ท่านจะต้องอยู่ใกล้ชิดกับคนที่เป็วัณโรค คนส่วนใหญ่ได้รับเชื้อทีบีจากคนที่เขาคลุกคลีด้วยเป็นระยะเวลานาน เช่น สมาชิกในครอบครัว, สามีภรรยา, เพื่อน หรือเพื่อนร่วมงาน

ท่านจะไม่ได้รับเชื้อทีบีจาก คนที่ไอนรถเมล์ หรือ ที่ร้านอาหาร เชื้อวัณโรคไม่แพร่กระจายด้วยการจับมือกัน, ใช้ภาชนะจานชามร่วมกัน, เครื่องครัว, แก้วน้ำดื่ม หรือ เสื้อผ้า

การแสดงอาการต่างๆ ของทีบีคืออะไรบ้าง ?

วัณโรคสามารถทำลายส่วนไหนของร่างกายก็ได้ แต่ปอดเป็นตำแหน่งที่เป็นมากที่สุด ผู้ป่วยด้วยเชื้อวัณโรคอาจจะเริ่มรู้สึกมีอาการบางอย่าง หรือ อาการทุกอย่างดังต่อไปนี้ :

- เหนื่อยและอ่อนเพลีย
- เป็นไข้
- เหนื่อยออกในเวลากลางคืน
- เบื่ออาหาร
- น้ำหนักลด
- ทนาวสั้น
- ไอเรื้อรัง, มากกว่า 2 สัปดาห์
- ไอมีเลือดปนออกมา
- เจ็บหน้าอก

"การติดเชื้อวัณโรค(TB)"หมายถึงอะไร ?

การติดเชื้อวัณโรคหมายถึง การที่เชื้อวัณโรคมีอยู่ในร่างกาย โดยเชื่อนั้นอยู่ในระยะ "ไม่แสดงอาการ" (Inactive) หลังจากเชื้อ วัณโรคเข้าสู่ร่างกาย, ในเกือบจะทุกกรณี, ร่างกายจะสร้างภูมิคุ้มกันโรค โดยการสร้างผนังคุ้มกันรอบๆ เชื้อโรคนี้อาจมีชีวิตอยู่ข้างในผนังนี้ เป็นเวลาหลายปีใน "ระยะไม่แสดงอาการ" ขณะที่เชื้อวัณโรคอยู่ในระยะไม่แสดงอาการ มันไม่สามารถทำร้ายท่าน และเชื้อวัณโรคนี้ไม่สามารถแพร่ไปสู่คนอื่นได้ ท่านติดเชื้อแต่ท่านไม่รู้สึกรู้หาย ท่านอาจจะไม่รู้เลยว่าท่านติดเชื้อ ชาวอเมริกันนับล้านคนติดเชื้อวัณโรค สำหรับคนส่วนใหญ่, เชื้อวัณโรคจะอยู่ใน "ระยะไม่แสดงอาการ"เสมอ ซึ่งหากไม่ได้รับการรักษา โอกาสที่เชื้อนี้จะเติบโตและเสี่ยงต่อการเป็นวัณ โรคมากขึ้น

เชื้อวัณโรคคืออะไร ?

เชื้อวัณโรค คือ การเจ็บป่วยอย่างรุนแรงเกิดจากการที่ร่างกายได้รับเชื้อวัณโรคชนิด "แพร่กระจาย" ได้ (active) การที่จะเป็นวัณโรคสามารถเป็นได้ในเวลาสั้นๆ หลังจากเชื้อเข้าสู่ร่างกาย ถ้าภูมิคุ้มกันของร่างกายอ่อนแอ มันสามารถเป็นไปได้ด้วย, ถึงแม้ว่า หลายปีผ่านไป, เชื้อวัณโรค "ไม่แพร่กระจาย" (inactive) สามารถแพร่กระจายได้ เมื่อภูมิคุ้มกันของร่างกายอ่อนแอลง ซึ่งอาจจะเกิดจากอายุมากขึ้น, เจ็บป่วยอย่างหนัก : เบาหวาน, มะเร็ง, โรคไต, น้ำหนักตัวลด, และอยู่ในระหว่างการรักษา เช่น ผ่าตัด เปลี่ยนอวัยวะ, ดิทยาเสพติด, ติดเชื้อ เอช ไอ วี (HIV) เมื่อภูมิคุ้มกันอ่อนแอลง และเชื้อวัณโรคไม่แพร่กระจายกลายเป็นแพร่กระจาย, เชื้อโรคสามารถทำลายผนังกันออกมา, เริ่มเพิ่มทวีคูณ และทำลายปอดทั้งสองข้าง หรืออวัยวะส่วนอื่นๆของร่างกาย และแพร่กระจายไปสู่ผู้อื่นด้วย

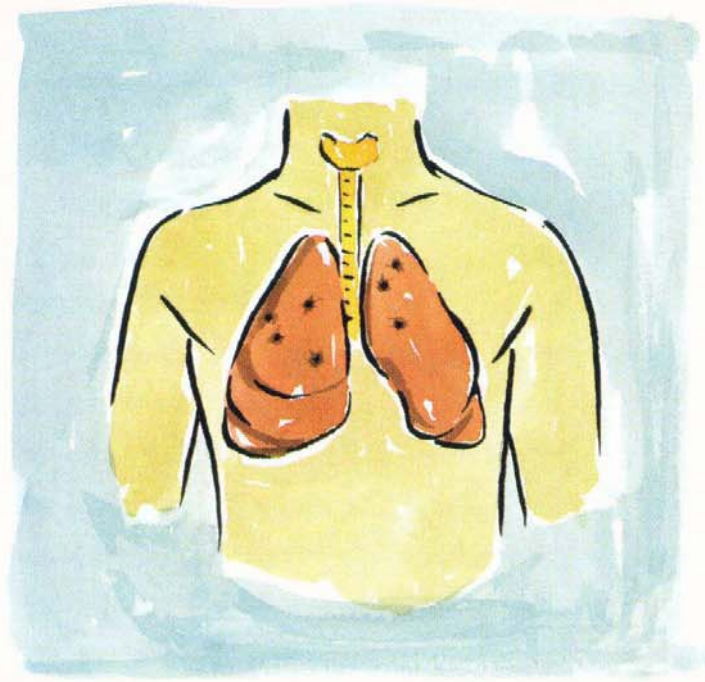
การตรวจสอบสำหรับเชื้อวัณโรคคืออะไร ?

1. วิธีทดสอบ ทูเบอร์คูลิน สกินเทส (Tuberculin Skin Test) (PPD) บอกได้ว่าเชื้อวัณโรคอยู่ในร่างกาย โดยการฉีดของเหลวจำนวนเล็กน้อยลงใต้ผิวหนัง บนแขนด้านใน 2-3 วันต่อมาจะมีการตรวจเช็คที่ตรงรอยฉีด ถ้ามีการเปลี่ยนแปลงเล็กน้อยหรือไม่มีการเปลี่ยนแปลงแสดงว่าเชื้อวัณโรค ไม่ได้อยู่ในร่างกาย หรือถ้าจุดตรงรอยฉีดเป็นสีแดงและบวม, แสดงว่าบุคคลนั้นอาจจะมีเชื้อวัณโรคภายในร่างกาย อย่างไรก็ตาม สิ่งที่สำคัญอย่างยิ่ง บุคคลนั้น ควรตรวจสอบ ด้วยวิธีอื่นอีก เช่น เอ็กซเรย์หน้าอก และ/หรือ ตรวจสอบ ทางการแพทย์เพื่อให้เห็นว่า วัณโรคมีการแพร่กระจาย

2. การเอ็กซเรย์ทรวงอก : ถ้ามีวัณโรคอยู่, มันอาจจะอยู่ในปอดทั้งสองข้าง การเอ็กซเรย์ทรวงอกด้วยการถ่ายภาพปอดทั้งสองข้าง และให้แพทย์วินิจฉัย ถ้ามีสิ่งบ่งบอกว่ามีวัณโรค ท่านจะรู้สึกอะไรเลยเมื่อถ่ายภาพเอ็กซเรย์ การถ่ายภาพเอ็กซเรย์ไม่มีอันตรายอย่างใด

3. การตรวจเสมหะ : แสดงให้เห็นว่าเชื้อวัณโรคจะอยู่ในเสมหะ บุคคลนั้นไอออกมา





ใครควรได้รับการตรวจวัณโรคบ้าง ?

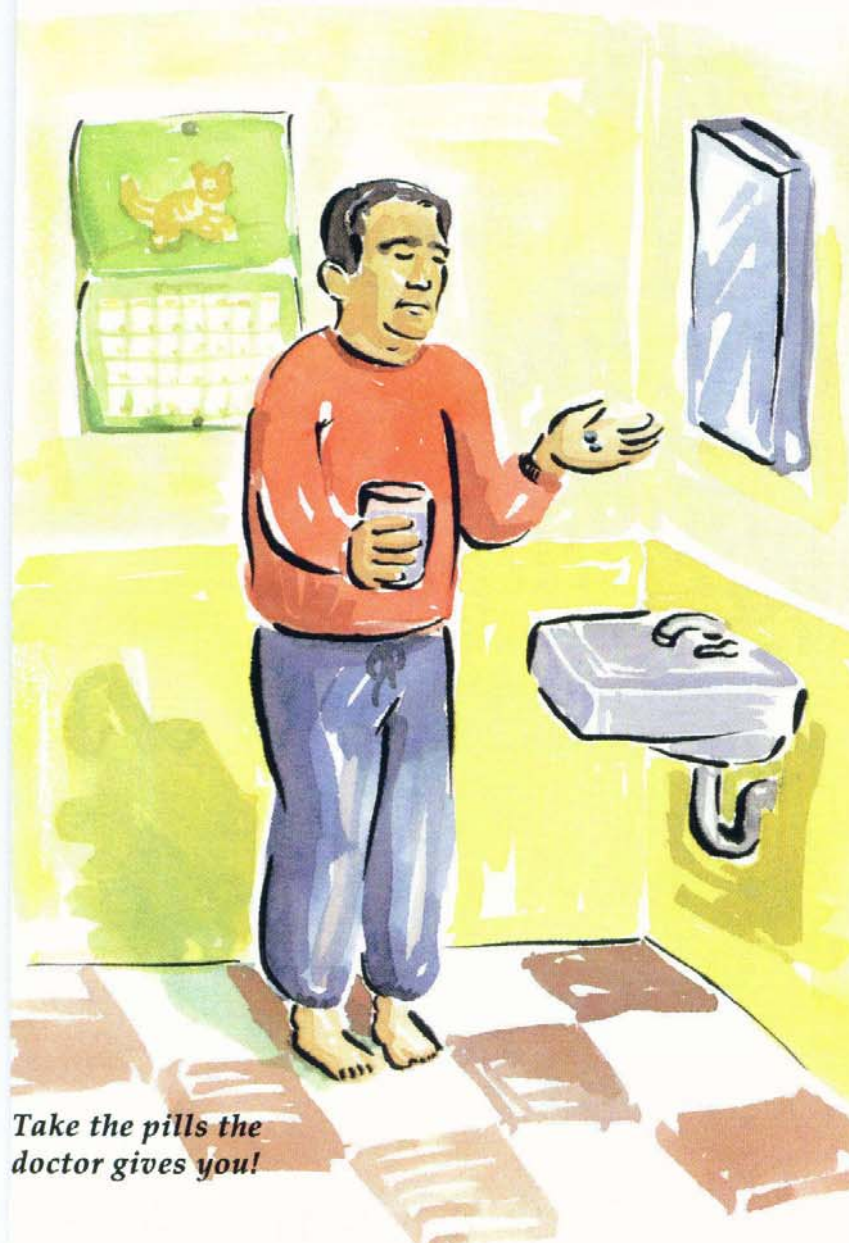
- ผู้ที่อยู่ใกล้ชิดคลุกคลีกับผู้ป่วยเป็นวัณโรค
- ผู้ที่มีอาการต่างๆของวัณโรค
- บุคคลที่สถานที่ทำงานและโรงเรียนกำหนดให้ตรวจ
- บุคคลซึ่งมีภูมิต้านทานต่ำ หรือปัญหาสุขภาพบางชนิด
- บุคคลที่เพิ่งมาจากเอเชียในฐานะผู้อพยพ, ผู้ลี้ภัย, นักเรียน หรือ นักท่องเที่ยว

วัณโรครักษาอย่างไร ?

มียาหลายชนิดที่ต่อต้านวัณโรค ยาเหล่านี้อยู่ในรูปแบบของยาเม็ด ยาน้ำใช้ดื่ม หรือ ยาฉีด วัณโรคสามารถรักษาให้หายได้ ถ้าผู้ป่วยรับประทานยาตามคำแนะนำของแพทย์อย่างเคร่งครัด

ทำไมยาถึงมีความสำคัญ ?

ถ้าผู้ป่วยหยุดรับประทานยา โดยไม่ได้รับอนุญาตจากแพทย์ วัณโรคสามารถกลับมาเป็นอีก เมื่อกลับเป็นวัณโรคอีกครั้ง มันจะทำให้อาการหนักยิ่งกว่าเมื่อก่อน เชื้อสามารถเติบโตแข็งแรง และดื้อทนมาก และผู้ป่วยสามารถแพร่กระจายเชื้อไปสู่ครอบครัวและเพื่อนๆ ควรจะรับประทานยาอย่างถูกต้องตามที่แพทย์แนะนำท่าน



*Take the pills the
doctor gives you!*

คลินิก

ผู้ป่วยส่วนมากที่ไม่ได้รักษาตัวที่โรงพยาบาลควรจะไปคลินิกเป็นประจำ ผู้ป่วยของโรงพยาบาลหลังจากที่กลับไปบ้านแล้ว, เขาต้องไปตรวจที่คลินิกทุกเดือน เพื่อแพทย์จะได้ติดตามผลการรักษา จนกว่าผู้ป่วยจะหายขาด การไปตรวจที่คลินิกอาจจะใช้เวลา 1 ชั่วโมงหรือมากกว่านั้น แต่การไปตรวจที่คลินิกเป็นสิ่งที่สำคัญมาก เป็นการช่วยให้ผู้ป่วยหายจากโรคเร็วขึ้น

Clinic address, phone # and clinic hours:

Developed by Association of Asian Pacific Community Health Organizations (9/96).

This publication was made possible by grant number U23/CCU909880 from the Center For Disease Control and Prevention. Its contents are solely the responsibility of AAPCHO and do not necessarily represent the official view of CDC. The contents have been modified from San Francisco Health Center #4 and New York City Health Department TB brochures. This brochure is available in English, Chinese, Vietnamese, Korean, Tagalog and Ilocano languages. To receive a sample, please contact AAPCHO at (510) 272-9536, or e-mail: info@aapcho.org

Illustrations: Prescott Chow